

S MINI

取扱説明書

Version 1.0



目次

01. 安全に関する重要な注意事項	01
02. 本体と付属品	02
03. 操作方法	03
04. ご利用シーン	04
05. APCO イオン精製モジュール	05
06. ボタンとライトの説明	07
07. オプション品	09
08. クリーニングとメンテナンス	21
09. 製品仕様	22
10. アフターサポート	22
11. 保証サービス	22
12. 付録	23

安全のために:この製品を初めて使用する際は、事前に注意事項をよく読んで、ご理解いただいた上でご使用ください。

使用方法に従わなかった事により引き起こされた損傷や欠陥については、保証サービスは適用されません。この取扱説明書を Smini 本体と一緒に大切に保管してください。

電化製品のご使用の際は、火災、感電、および怪我の危険がないように注意してください。

- ご使用前にはこの取扱説明書をよく読み、安全にご使用ください。
- 本製品は紫外線内蔵機械ですので、お子様が遊ばないようにご注意ください。特に小さいお子様やペットが届く場所に置かないでください。
- 屋内専用商品ですので、屋外でのご使用はおやめください。
- 次の場合は使用しないでください。
 1. 製品が故障している場合、部品が欠損、破損している場合はしやうしないでください。
 2. 可燃性ガスまたは蒸気のある場所では使用しないでください。
 3. 製品の破損を防ぐため、吸気口や排気口を塞いだり、異物等が入らないようにしてください。
 4. 製品の上に乗ったり、物を置いたりしないでください。
- 製品には UV-C 照射装置が内蔵されています。
- 誤った取り扱いをされたり、内部が損傷しますと、有害な UV-C(紫外線)が放出される可能性があり、大変危険です。低線量の UV-C 放射でも、目や皮膚に損傷を与える可能性がありますので、通常の用途以外でのご使用は避けてください。
- 危険ですので UV-C 発光装置をご自分で分解、交換、改造等はいしないでください。故障などで UV-C 発光装置を交換する必要がある場合は、購入された販売店にご相談ください。
- クリーニングとメンテナンス方法: 事故防止のため、電源を切ってから、汚れた部分を少し湿らせた布で拭いてください。汚れが落ちない場合は薄めた中性洗剤を布に付けて拭いてください。防水機能はありませんので、本体へ直接水をかけたり、水洗いは故障の原因になりますので厳禁です。
- ご自分で分解して修理するのは危険ですのでおやめください。

標準セット



Smini 本体
(風向カバー付)



USB ケーブル
(Type C)



クイックスタートガイド

※ 電源は 5V2A 以上対応の電源をご使用ください。別売のバッテリーボックスをご使用される場合は 5V3A 以上対応の電源または急速充電用電源をご使用ください。

オプション品 別途購入が必要



ウォールマウント



デスクトップスタンド



レーザーバンド



外付け充電電池ボックス
(電池別売り)

※ 18650 リチウム電池をご使用ください。

1



USB ケーブルを 5V2A 以上の電源に接続し、反対側を本体のソケットに差し込みます。

2



本体の電源ボタンを押して電源を入れます。

縦置き(標準)



横置き デスクトップスタンドが必要



外出時 充電ボックスと充電池が必要



吊り下げ レザーバンドが必要



天井取付 ウォールマウントが必要



壁面取付 ウォールマウントが必要

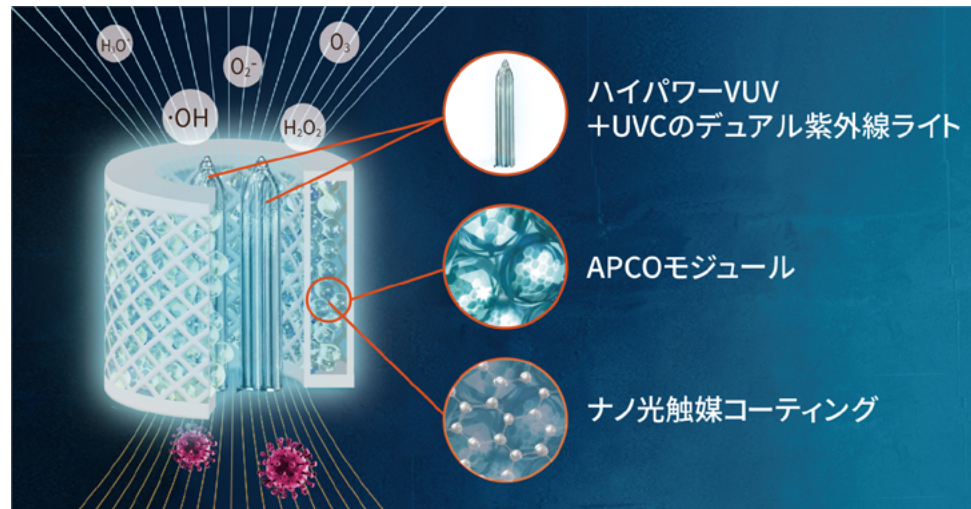


APCO モジュール (APCO, Advanced PhotoChemical Oxidation)

最先端の方法を用いて、汚染物質を H₂O、CO₂、およびその他の無機分子に分解し、環境に汚染を残さずに還元します。

光電子学の専門家、医療の専門家と協力して、SUVIOS はこの独自の APCO モジュールを内蔵した Smini を開発しました。高速の空気中や物体の表面に付いた細菌を非常に効果的に除去し、さらに臭いや喫煙による臭いを取り除くことができます。

3 つの特許技術で構成



ハイパワー VUV + UVC のデュアル紫外線ライト:

特別仕様の 185nm VUV + 254nm UVC デュアル UV ランプは、従来の UVC ランプに比べ最大 8 倍の効果があります。

APCO モジュール:

新開発の光学反射構造により、紫外線照射面積が大幅に増加し、光触媒の変換率が向上します。

ナノ光触媒コーティング:

特別なナノ光触媒コーティングは、さまざまな環境でウイルスと一般的なバクテリアの 99.99% を効果的に抑制することが実験によって証明されています。

APCO モジュールは、3 段階のフェーズによって、空気中の細菌を完全に分解し、周囲の臭を除去します。

1. フェーズ 1 空気中の細菌の 99.9% 以上を瞬時に除去

Smini の APCO モジュールのは、超高効率の真空紫外線 (VUV) を使用しており、従来の UVC 紫外線よりも 8.3 倍の効率を誇ります。Smini は、特別に設計された 185+254 nm の二波長高出力紫外線と特許光学反射構造を使用し、出力が大幅に強化されるだけでなく、紫外線照射時間が大幅に延長され、0.026 秒で空気中の 99.9% 以上の細菌を除去することができます。

2. フェーズ 2 表面の雑菌を集中的に除去、安全で汚染されない

紫外線と光触媒コーティングの反応により、強力な酸化力のある水酸基が生成され、その水酸基が拡散します。

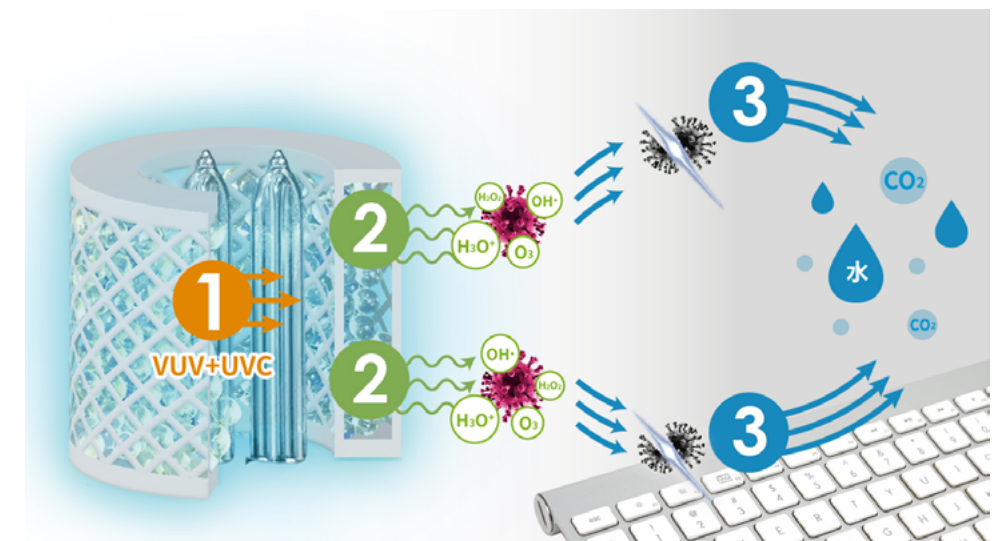
空気の流れにのって空間や対象物の表面に広がり、付着したあらゆる汚染物質を分解します。

一般的な室内汚染物質である三次喫煙、ペットの臭い、カビ、VOC、バクテリア、カビなどは、すべてこの段階で分解・除去することが可能です。

3. フェーズ 3 連鎖酸化反応

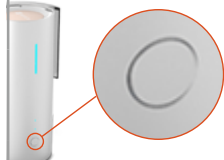
太陽光が物体の表面を照らすことで起こる連鎖酸化反応のように、汚染物質を分解して水と二酸化炭素に還元する。

そして、汚染物質は水と二酸化炭素に還元され、汚染されることなく環境へ戻されます。

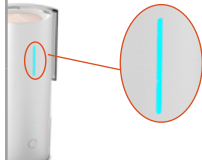



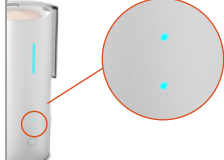









ボタン

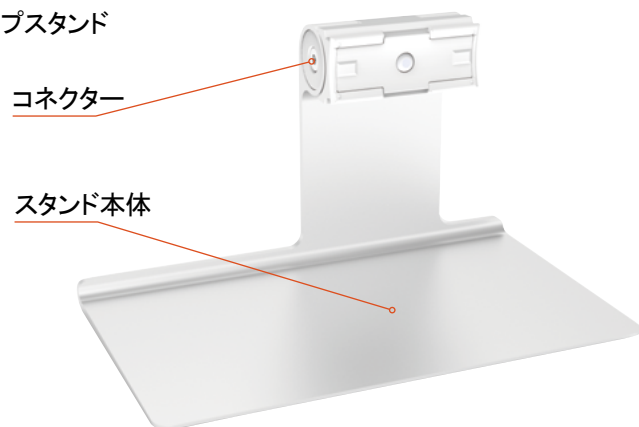
	説明
 <p>電源ボタン</p>	電源を入れる: 現減が切れている状態で、電源ボタンを軽く押して本体の電源を入れます。
	電源を切る: 電源が入っている状態で、電源ボタンを1～2秒間押し続けてから離すと、本体の電源が切れます。
	モード切替: 電源が入っている状態で、電源ボタンを押すと低速・高速・ターボと切り替わります。

LED ライト

	LED ライト	説明
 <p>APCO インジケータライト</p>		本体の電源が切れている状態
		APCO モジュールが正常に稼働している状態
		APCO モジュールに問題がある状態
 <p>ランニングライト</p>		本体の電源が切れている状態
		低速運転中
		高速運転中
		ターボ運転中(2つのライトが点滅)
		ファンに問題がある状態

部品の説明

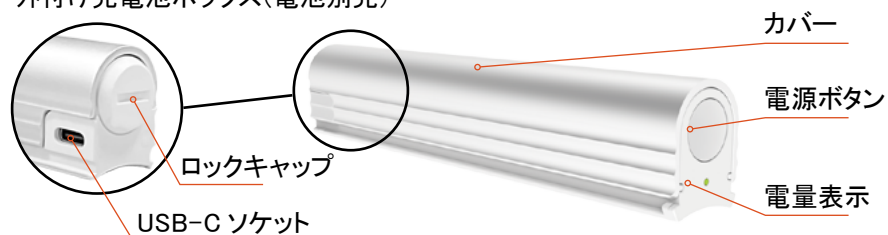
• デスクトップスタンド





• レザーバンド



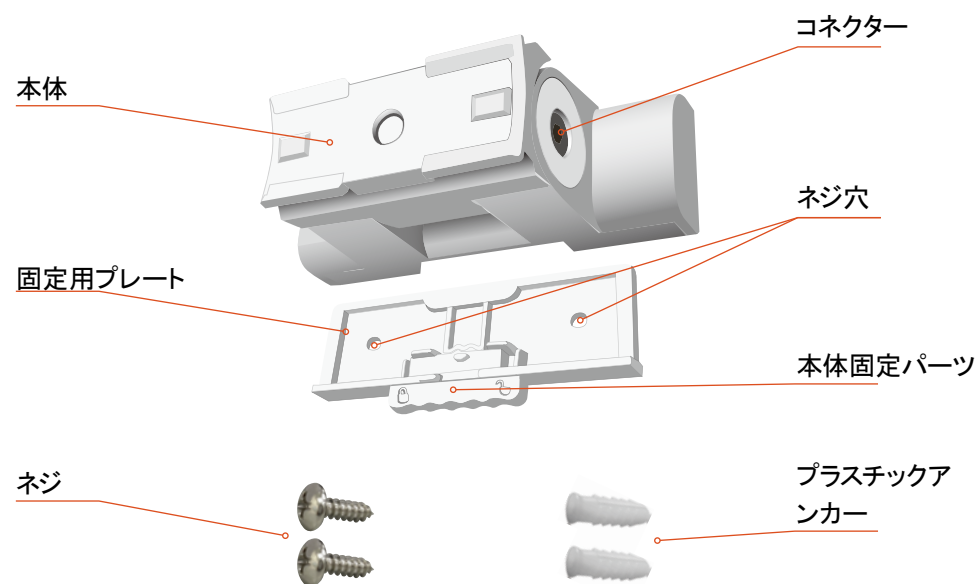
• 外付け充電ボックス(電池別売)



※フラットトップの18650リチウムイオン電池をご使用ください。

🔋 バッテリー残量	LED ライト	説明
 ボタンを押す	● 緑色のライト	バッテリー残量 60~100%
	● 黄色のライト	バッテリー残量 20~60%
	● 赤色のライト	バッテリー残量 0~20%
🔌 充電中	LED ライト	説明
	● 緑色のライトが点灯	フル充電
	● 緑色のライトが点滅	バッテリー残量 60~100%
	● 黄色のライトが点滅	バッテリー残量 20~60%
	● 赤色のライトが点滅	バッテリー残量 0~20%

• ウォールマウント



ご利用シーン

• デスクトップスタンド

テーブルスタンドは、固定して使用することができます。

玄関、デスク、ダイニングテーブル、リビングテーブルなどにも置くことができます。



• 外付け充電ボックス(電池別売)

電池ボックス付きで、電源接続の心配がなく、持ち運びに適しています。

通勤、公共交通機関、外食など…



• レザーバンド

革の持ち手付きで、定位置に吊るしたり、電池ボックスと一緒に持ち運ぶこともできます。

脱衣所や洗面所に固定して吊るしたり、自転車やベビーカー、ペット用ベビーカーのハンドルに掛けたり…。



• ウォールマウント

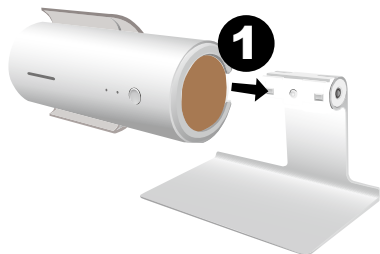
ウォールマウントを使用することで、壁や天井などに固定できます。

洗面所、トイレ、部屋の壁、物置の天井など…

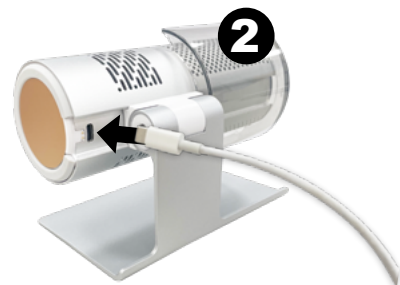


オプション品の使用方法

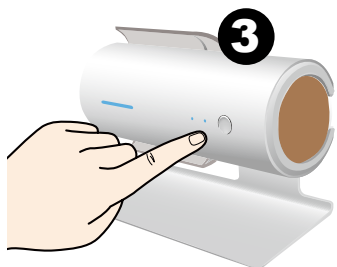
• デスクトップスタンドの取付



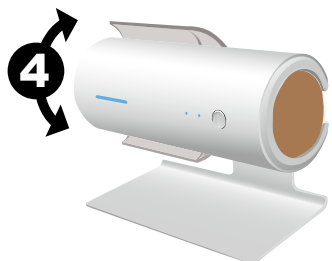
デスクトップスタンドを安定させ、Smini 背面の溝をデスクトップスタンドの溝に合わせ、左から右へカチッと音がするまでスライドさせます。



USB ケーブルを 5V2A 以上の電源に接続し、反対側を本体の USB-C ソケットに接続します。

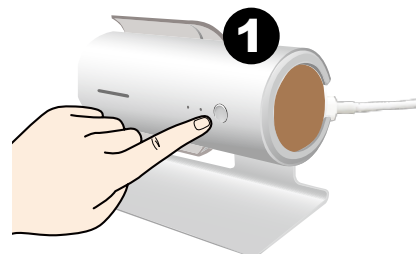


電源ボタンを短く押して 本体の電源を入れます

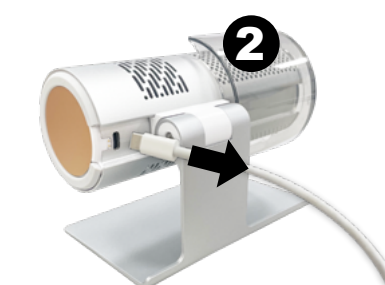


デスクトップスタンドを押さえて安定させ、Smini 本体を持ち、必要に応じて角度を調整します。

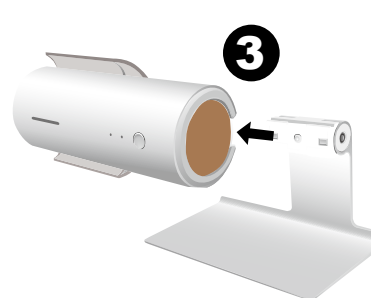
• デスクトップスタンドを外す



電源ボタンを約 1 秒間押し続けて放し、本体をの電源を切ります。

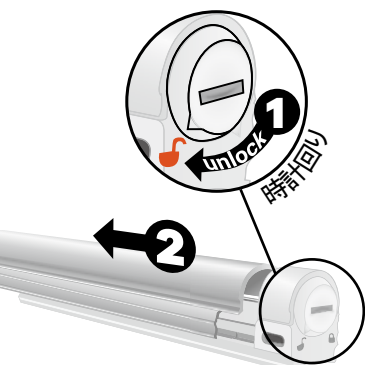


本体から電源 / 充電ケーブルを取り外します。



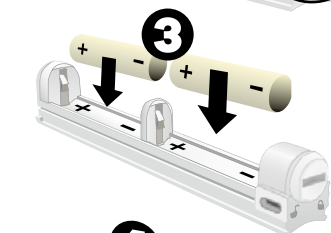
デスクトップスタンドを押さえて安定させ、Smini 本体を左にスライドさせて取り外します。

• 外付け充電ボックスの取付

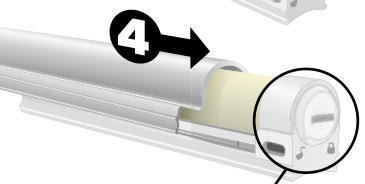


硬貨などを使用して、電池ボックスのキャップを時計回りに最後まで回して外してください。

本体を押さえながら、バッテリーボックスのカバーをスライドして外します。



電池のプラス極とマイナス極の向きを確認し、正確に電池を入れてください。
※ 充電電池は 18650 リチウム電池をご使用ください。



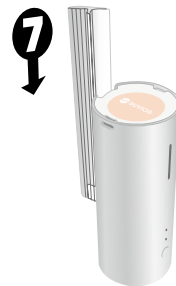
電池を入れたら、バッテリーボックスのカバーを本体に取り付けます。



硬貨などを使用し、電池ボックスのキャップをを反時計回りに最後まで回してください。キャップの溝が垂直になります。



Smini 本体を押さえ、風向カバーを取り外します。

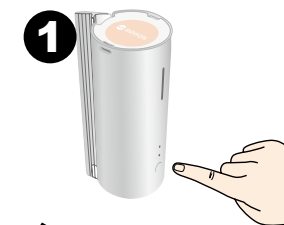


電池ボックスのボタンを上にして、Smini 背面の溝に合わせて取り付けます。



電源ボタンを押して Smini の電源を入れます。

• 外付け充電ボックスを外す



電源ボタンを約 1 秒間押し続けて放し、Smini 本体の電源を切ります。



充電ボックスをスライドして取り外します。



風向カバーの TOP マークを上向きにし、Smini 背面の溝に合わせ、上から下へスライドさせます。最後にカチッと音がしたら、装着完了です。

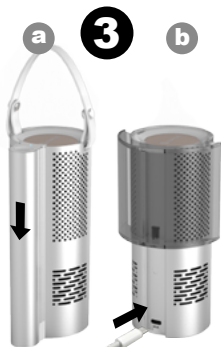
・ レザーベルトの取付



Smini デバイス上部のハンドル穴にベルトを差し込みます。



ベルトの開口部分をバックルに差し込みます。



a. 持ち運ぶ場合 - 充電ボックスと一緒にご使用ください。
b. 定位置で使用する場合 - 風向カバーと電源コードをご使用ください。



電源ボタンを押して Smini 本体の電源を入れます。

・ レザーベルトを外す



電源ボタンを約 1 秒間押し続けて放し、Smini 本体の電源を切ります。



a. 持ち運ぶ場合 - 充電ボックスを取り外してください。
b. 定位置で使用する場合 - 風向カバーと電源コードを取り外してください。



バックルからベルトを外します。



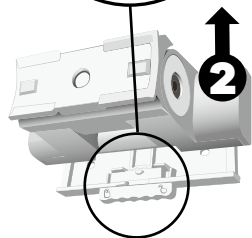
本体からベルトを外します。

• ウォールマウントの取付



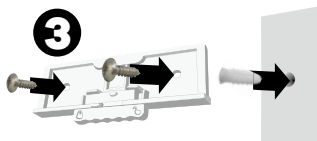
1 unlock

ウォールマウントの下にあるロックボタンを右に押し、ロックを解除します。



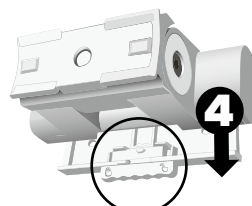
2

ウォールマウントの本体を固定用プレートから取り外します。



3

壁の穴にプラスチックアンカーを入れ、ネジで固定用プレートを壁または天井に固定します。



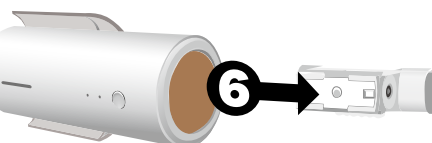
4

ウォールマウントの本体を固定用プレートに取り付けます。



lock 5

ロックキーを左に押し、ロックします。



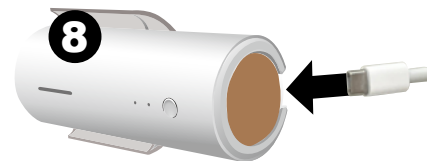
6

Smini 本体の背面をウォールマウントの溝に合わせて取り付けます。



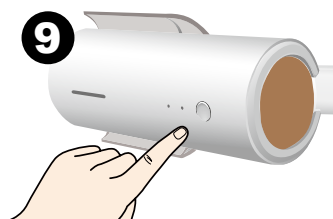
7

必要に応じて角度を調整します。



8

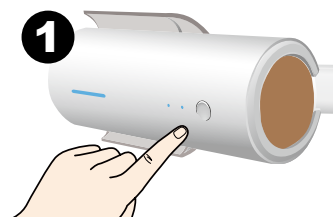
USB ケーブルを 5V2A 以上の電源に接続し、反対側を本体の USB-C ソケットに接続します。



9

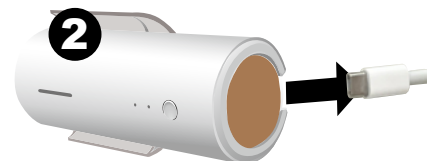
電源ボタンを押して Smini 本体の電源を入れます。

• ウォールマウントを外す



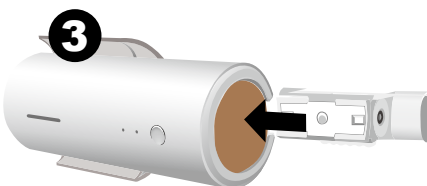
1

電源ボタンを約 1 秒間押し続けて放し、Smini 本体の電源を切ります。



2

Smini 本体から電源 / 充電ケーブルを取り外します。



3

Smini 本体を右か左にスライドさせて、ウォールマウントから取り外します。

08 クリーニングとメンテナンス

1



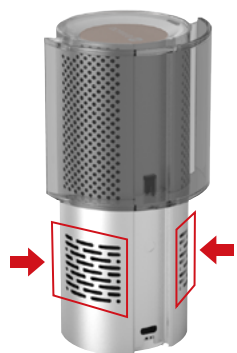
電源ボタンを約 1 秒間押し続けて放し、
Smini 本体の電源を切ります。

2



Smini 本体から電源 / 充電ケーブルを取り
外します。

3



汚れた部分を少し湿らせた布で拭いてくだ
さい。汚れが落ちない場合は薄めた中性洗
剤を布に付けて拭いてください。

※ 防水機能はありませんので、本体へ直接
水をかけたり、水洗いは故障の原因にな
りますので厳禁です。

事故防止のため、電源を切ってから作業を行ってください。

※ 製品(関連部品を含む)が故障または破損した場合は、購入された販売店にご相談くだ
さい。ご自分で分解して修理するのは危険ですのでやめてください。

09

製品仕様

消費電力	最大 8W
電圧	5V2A
ノイズ	< 45dB(A)
サイズ	φ 68 × 160mm
重さ	460g

10

アフターサポート

ご利用に関してご不明な点がございましたら、購入された販売店にご相談ください。

電子メール : service@suvios.com

お問い合わせ番号:(03) 666-7960

LINE 公式アカウント:@brisetaiwan

11

保証サービス

別紙参照

RoHS 宣言

設備名: 除菌・消臭機 モデル(フォーム): Smini Equipment name Type designation (Type)						
単位 Unit	制限物質とその化学記号 Restricted substances and its chemical symbols					
	鉛 Lead (Pb)	水銀 Mercury (Hg)	カドミウム Cadmium (Cd)	六価クロム Hexavalent chromium (Cr ⁶⁺)	ポリ臭化ビフェニ ル Polybrominated biphenyls (PBB)	ポリ臭化ジフェニ ルエーテル Polybrominated diphenyl ethers (PBDE)
電源コードセット、内 部配線線	○	○	○	○	○	○
基板関連部品	○	○	○	○	○	○
ファン	○	○	○	○	○	○
光触媒部品	○	○	○	○	○	○
プラスチック部品	○	○	○	○	○	○
金属部品	○	○	○	○	○	○
<p>備考 1. 「0.1wt% 超」「0.01wt% 超」は、規制物質の含有率が含有率基準値を超えることを意味します。 Note 1: “Exceeding 0.1 wt %” and “exceeding 0.01 wt %” indicate that the percentage content of the restricted substance exceeds the reference percentage value of presence condition.</p> <p>備考 2. 「○」は、制限物質の含有率が含有率基準値を超えないことを意味します。 Note 2: “○” indicates that the percentage content of the restricted substance does not exceed the percentage of reference value of presence.</p> <p>備考 3. “-” は、制限物質が除外品であることを意味します。 Note 3: The “-” indicates that the restricted substance corresponds to the exemption.</p>						